

Créer un pêle-mêle virtuel

Le but de cet exercice est d'effectuer un montage de plusieurs photos sur une image qui les contiendra toutes. Nous parlerons de **pêle-mêle**, certains utiliseront le terme **digital scrapbooking**.

Le but de ce tutoriel est de pouvoir imprimer l'image obtenue (le pêle-mêle) sur un format de papier A6 (148 x 105 mm).

Pour une image destinée à la diffusion par internet (site ou courriel), il est préférable de modifier les dimensions et de les ramener à une largeur entre 800 et 1 000 pixels.

Avertissement : Ce montage est inspiré d'une création (01masque5ii.Jpg) de CoralieCaramel du Forum de *PhotoFiltre* que nous remercions.

Etape 1 : créer l'image qui contiendra toutes les photos (le pêle-mêle).

- Lancer *PhotoFiltre*
- Commande : *Fichier, Nouveau*
Taille prédéfinie : **Photo**
Largeur : **15 cm**. *Hauteur* : **10 cm**
Résolution : **300 pixels/pouce**
Fond : Activer la liste déroulante pour choisir une couleur (ou cocher *Motif de fond* et choisir un motif).
Blanc est le choix par défaut.
- OK
- La barre d'état affiche les dimensions correspondantes en pixels : **1772x1181**



Etape 2 : créer un cadre modèle pour l'insertion de chaque photo.

- Commande : *Fichier, Nouveau*
 Notre souhait est d'insérer plusieurs images dans l'image créée en **Etape 1**. En conséquence, les dimensions de ces images devront être inférieures aux dimensions de l'image globale.
 Pour cet exercice nous partirons du principe que les images à insérées sont issues d'un appareil photométrique de base, dont les dimensions des images produites sont dans le rapport 4/3.

Taille préfinie : **Personnalisé**

Largeur : **520 pixels**

Hauteur : **390 pixels**

Résolution : **peu importe** pixels/pouce

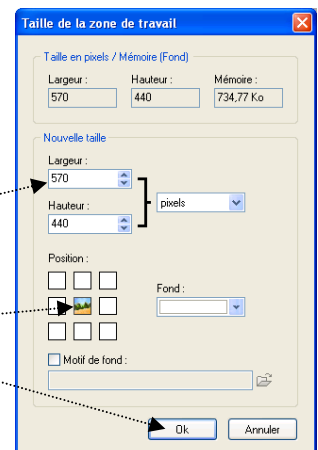
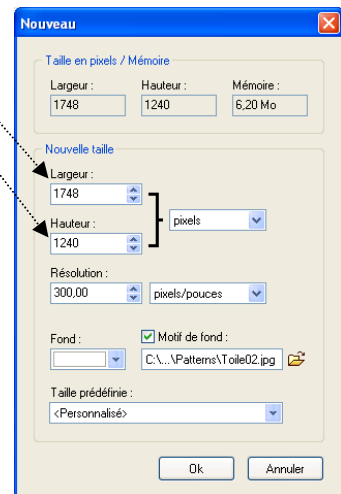
Fond : **Blanc** (par défaut). Décocher *Motif de fond*.

Ces 2 dimensions sont dans le rapport 4/3. Vous pouvez en choisir d'autres à condition de rester dans le rapport 4/3.

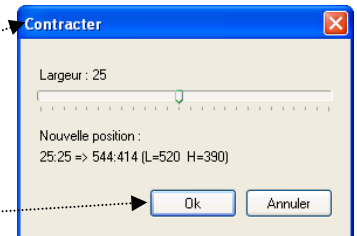
- OK
Facultatif : création d'un contour (d'un cadre !)
 Si votre choix est d'ajouter le contour proposé (un cadre), il faut veiller à garder les proportions 4/3 de la partie intérieure, devant recevoir une photo. La solution est d'agrandir la *Zone de travail*.

Si le choix de la bordure extérieure est de 25 pixels, les nouvelles dimensions de ce cadre modèle seront de 520 + (25x2) et 390 + (25x2).

- Commande : *Image, Taille de la zone de travail*.
Nouvelle taille : **Largeur : 570 Hauteur : 440 Position : centrée.** OK



- Commande : *Calque, Dupliquer*.
- Sélectionner le *Calque 1*, nouvellement créé.
Commande : *Sélection, Tout sélectionner*.
- Commande : *Sélection, Contracter*.
Largeur : 25. Cliquer sur OK
- Commande : *Sélection, Inverser*.
- Commande : *Edition, Contour et remplissage*.
Cocher *Remplir*
Sélectionner une couleur de remplissage. OK

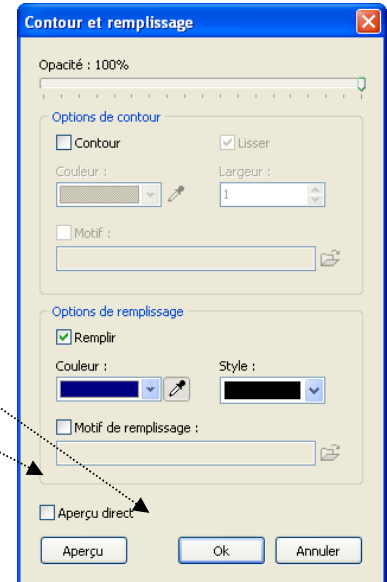


Avec PhotoFiltre Studio seulement : possibilité de créer des bords à l'aspect déchiré cette possibilité n'existe pas dans PhotoFiltre 7

- Commande : *Calque, Effet de bord, Déchiré*.

Avec PhotoFiltre 7, il est possible d'agrémenter le cadre en appliquant un filtre par la commande : *Filtre, Artistique* ou *Filtre, Divers*. Faire des essais

- Commande : *Calque, Fusionner les calques*.
- Dans *PhotoFiltre Studio* supprimer la partie blanche extérieure de l'encadrement pour la rendre transparente.
Sélectionner la partie blanche extérieure de l'image à l'aide de la *Baguette magique*.
Commande : *Image, Transparence automatique, Région intérieure à la sélection*.
- Commande : *Fichier, Enregistrer*.
Donner un nom à l'image
Choisir le dossier d'enregistrement.
Choisir le format **gif** (ou **png**) pour conserver la transparence.
Cliquer sur *Enregistrer*.



Ce modèle ainsi réalisé pourra contenir des photos au format 4/3 dans le mode d'affichage *Paysage*.

Etape 3 : coller le cadre modèle sur le pêle-mêle

- Activer le cadre modèle réalisé à l'étape 2.
- Commande : *Edition, Copier*.
- Par le menu *Fenêtre*, activer l'image du pêle-mêle (vide) réalisée à l'étape 1.
- Commande : *Edition, Coller*.
- Vous obtenez le *Calque 1*
- Déplacer ce calque (le cadre) sur l'image pêle-mêle à l'endroit souhaité.
- **Répéter 3 autres fois** (pour cet exercice) le collage et le déplacement du calque.

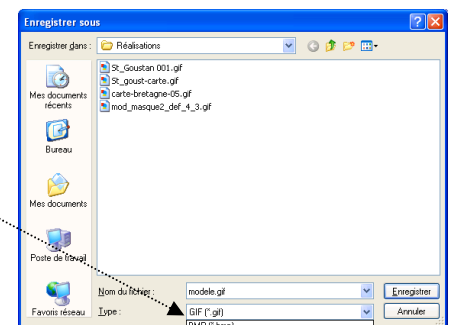
Note : si vous souhaitez incliner un calque voir l'étape 7

Etape 4 : ouvrir les images à insérer dans le pêle-mêle

- Commande : *Fichier, Ouvrir*.
- Sélectionner et ouvrir 4 photos (pour cet exercice).

Etape 5 : coller la 1ère photo sur le 1^{er} calque (*Calque 1*)

- Sélectionner le premier calque à traiter (la vignette doit être bordée d'orange)
- Sélectionner l'outil *Baguette magique* sur la *Palette d'outils*.



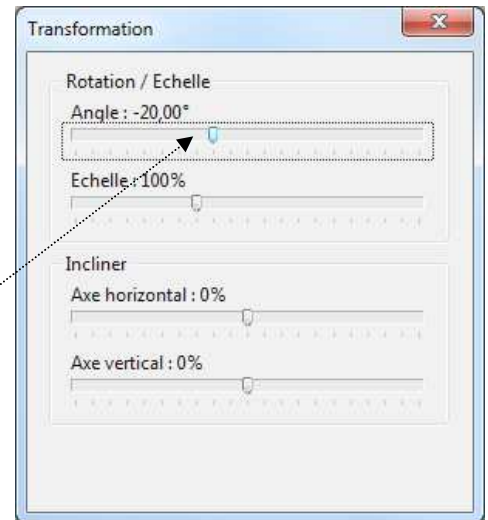
- Cliquer à l'intérieur du cadre pour sélectionner le fond blanc du calque.
- Activer la 1ère photo à coller : par le menu *Fenêtre*, sélectionner la première photo
- Commande : *Edition, Copier*
- Par le menu *Fenêtre*, sélectionner **l'image du pêle mêle** créée à l'étape 1.
- Le Calque 1 étant sélectionné sur l'image du pêle-mêle (vignette du calque bordée de la couleur orange), commande : *Edition, Collage spécial, Coller dedans, Ajuster la taille*.

Etape 6 : Refaire l'étapes 5 pour les 3 autres photos à coller

Etape 7 : modifier l'inclinaison ou l'orientation de certains des cadres collés.

- Sélectionner le cadre concerné (vignette du calque bordée de la couleur orange)
 Pour un mode *Portrait*, cliquer sur l'icône *Rotation 90° horaire* de la *Barre des filtres*.
- Pour un cadre incliné, commande : *Calque, Transformation, Transformation paramétrée*. Choisir l'angle de rotation (**20° ou -20°** dans l'exercice).

Note pour affiner la valeur de l'angle, utiliser les touches de direction



Etape 8 : insérer du texte par les méthodes habituelles.

Etape 9 Améliorer le Motif du Fond

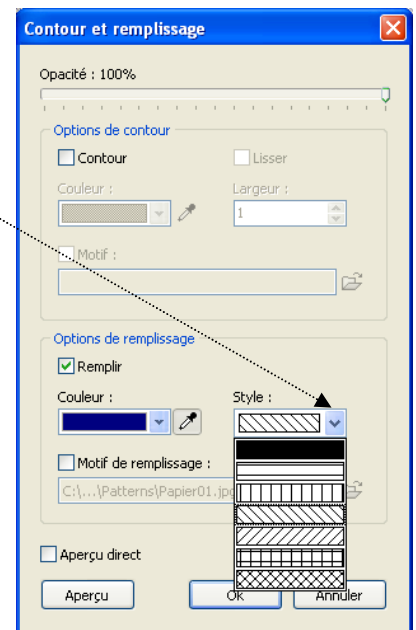
- Sélectionner le calque **Fond** (vignette du calque *Fond* est bordée de la couleur orange),
- Commande : *Edition, Contour et remplissage*. Choisir un style. OK
 Peu importe si vous avez choisi une couleur de fond ou un motif de remplissage, le *Style* sera appliqué à votre choix.

Etape 10 : Créer un cadre.

Attention, le cadre doit être **intérieur** à l'image si vous souhaitez **conserver les proportions** choisies au départ (à l'étape 1) pour un format **en A6**.

- On peut utiliser la commande : *Filtre, Encadrement* et ses options

Sinon, au départ, adapter les dimensions de votre image cadre au format souhaité comme : 3/2, 4/3, A5, A4 etc !!!



Etape 11 : Fusionner tous les calques et enregistrer

- Commande : *Calque, Fusionner tous les calques*
- Commande : *Fichier, Enregistrer*

Etape 12 : Imprimer.

ATTENTION pour l'impression vous pouvez obtenir une marge indésirable (de la couleur du papier support) dont la taille est en rapport avec les caractéristiques de votre imprimante.