

Composition florale pour carte de vœux

L'image à réaliser est composée de 3 photos différentes rassemblées dans une image. Le format 4/3 de l'image est conservé.

Pour réaliser ce tutoriel, un format standard n'est pas indispensable puisque cette image est destinée à être insérée dans un courriel, sur un site ou sur un blog. **Mais ATTENTION si vous devez la déposer chez un photographe pour la faire imprimer.** Il faut garder un format standard 4/3 (ou 3/2).

Les trois photos : **fond_bonan09.jpg**, **cadre1_bonan09.jpg** et **cadre2_bonan09.jpg** et sont téléchargeables à cette adresse : <http://www.bricabracinfo.fr/Banque/thumb.html>



Mode opératoire

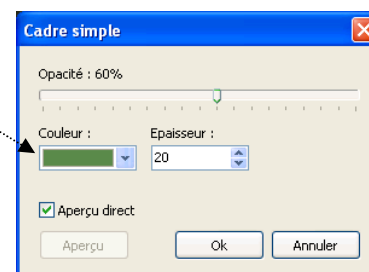
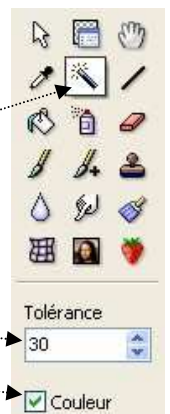
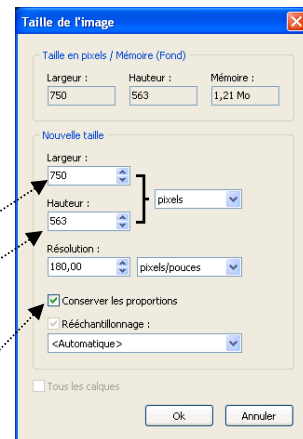
A. Préparation du *Fond* de l'image

- Télécharger les 3 images citées ci-dessus
- Lancer *PhotoFiltre 7* ou *PhotoFiltre Studio*
- Commande : *Fichier, Ouvrir* et ouvrir l'image **fond_bonan09.jpg**

Note : Observer cette image

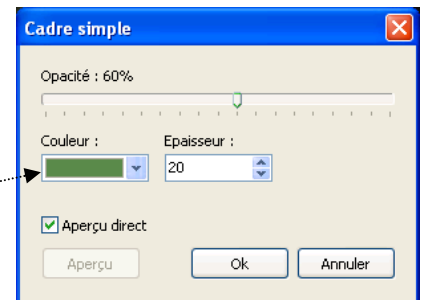
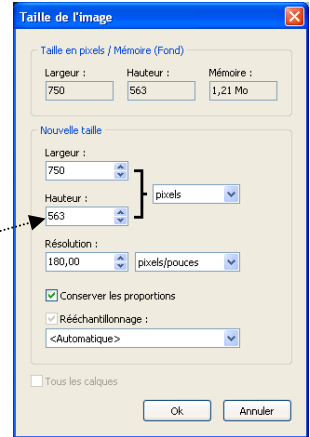
 - ses dimensions : 1533 x 1150.
 - rapport des dimensions : 4/3.

Remarque : Pour être insérée dans un courriel, sur un site ou sur un blog cette image est un peu trop grande.
- Commande : *Image, Dupliquer* pour ne travailler que sur une copie.
- Fermer l'image originale.
- Diminution de la taille de l'image ramenée à 750 x 562
 - Commande : *Image, Taille de l'image*.
 - Dans l'encadré *Largeur*, saisir au clavier **750**, **563** s'inscrit automatiquement dans l'encadré *Hauteur* si la case "*Cocher les proportions*" est cochée
 - OK
- Facultatif** mais conseillé : rendre le fond de verdure un peu flou pour mieux faire ressortir les détails des fleurs.
 - Cliquer sur l'outil *Baguette magique* pour le sélectionner
 - Conserver la *Tolérance* à **30**
 - Cocher : *Couleur*
 - Couleur* : déplacer le pointeur de la souris sur un espace vert foncé de l'image. Cliquer.
 - PhotoFiltre* sélectionne tout ce qui est vert.
 - Commande : *Filtre, Effet d'optique, Flou gaussien*.
 - Faire glisser le curseur jusqu'à un *Rayon* de **6** (ou plus) par exemple.
 - OK.
 - Commande : *Sélection, Masquer la sélection*
- Créer un encadrement intérieur à l'image
 - Commande : *Filtre, Encadrement, Cadre simple*
 - Opacité* : **60 %**
 - Epaisseur* : **20**
 - Couleur* Vert moyen (prélevée avec la pipette sur l'image).
 - OK



B. Préparation du premier cadre

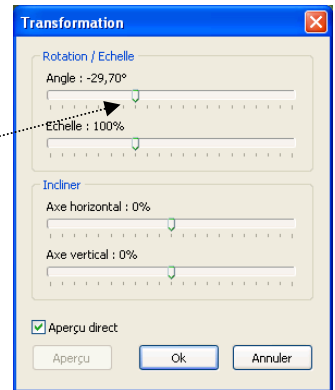
1. Commande : *Fichier, Ouvrir* et ouvrir l'image **cadre1_bonan09.jpg**.
Note : Observer cette image
 - ses dimensions : 1600 x 1200.
 - rapport des dimensions : 4/3.
2. Diminution de la taille de l'image
Il est préférable de ramener cette image aux mêmes dimensions que l'image **fond_bonan09.jpg**.
 - Commande : *Image, Taille de l'image*
 - Dans l'encadré *Largeur*, saisir **750** au clavier, **563** s'inscrit automatiquement dans l'encadré *Hauteur* si la case "*Cocher les proportions*" est cochée
 - OK
3. Commande : *Image, Dupliquer* pour ne travailler que sur une copie. Fermer l'image originale.
4. **Facultatif** : rendre le fond de verdure un peu flou pour mieux faire ressortir les détails des fleurs. (Voir le paragraphe 7 de la partie A).
5. Sélectionner la partie de l'image que vous souhaitez insérer et encadrer l'image obtenue dans la partie A, paragraphe 8.
Commande : *Image, Recadrer*.
6. Créer un encadrement intérieur à l'image
 - Commande : *Filtre, Encadrement, Cadre simple*
 - *Opacité* : **60 %**
 - *Épaisseur* : **20**
 - *Couleur* Vert moyen (prélevée avec la pipette sur l'image).
 - OK
7. Créer un bord à relief à l'encadrement de l'image
 - Commande : *Filtre, Encadrement, Bords en relief*
 - *Épaisseur* : **4**
 - Cocher *Lisser*.
 - OK
8. Copier l'image obtenue par la commande : *Edition, Copier*



C. Collage du cadre obtenu en B

1. Par le menu *Fenêtre* activer l'image **fond_bonan09.jpg** obtenue en A
2. Coller l'image obtenue dans la partie B sur l'image transformée par la commande : *Edition Coller*.
PhotoFiltre crée le *Calque 1*, collée au centre de l'image
3. **Facultatif** : Redimensionner le calque.
Si le cadre est un peu grand pour l'image réceptrice, le redimensionner :
 - Clic **droit** sur la vignette du *Calque 1*
 - Cliquer sur *Redimensionner le calque*
 - Appuyer sur la touche *Maj temporaire*. Rester appuyé (pour conserver les proportions du cadre). Placer le pointeur de la souris sur un plot d'un des angles du calque. Cliquer rester cliqué, glisser vers l'intérieur du cadre jusqu'à obtenir la bonne dimension.
 - Appuyer sur la touche *Entrée* pour valider le redimensionnement.

4. Incliner le calque à 30°
 - le *Calque 1* étant sélectionné, activer la commande : *Calque, Transformation. Transformation paramétrée*
 - Sur l'échelle *Angle* déplacer le curseur vers la gauche pour obtenir environ -30°. OK
5. Déplacer le calque à l'endroit souhaité à l'aide de la souris. ATTENTION : l'outil *Gestionnaire de calques* doit être activé.



D. Préparation du deuxième cadre

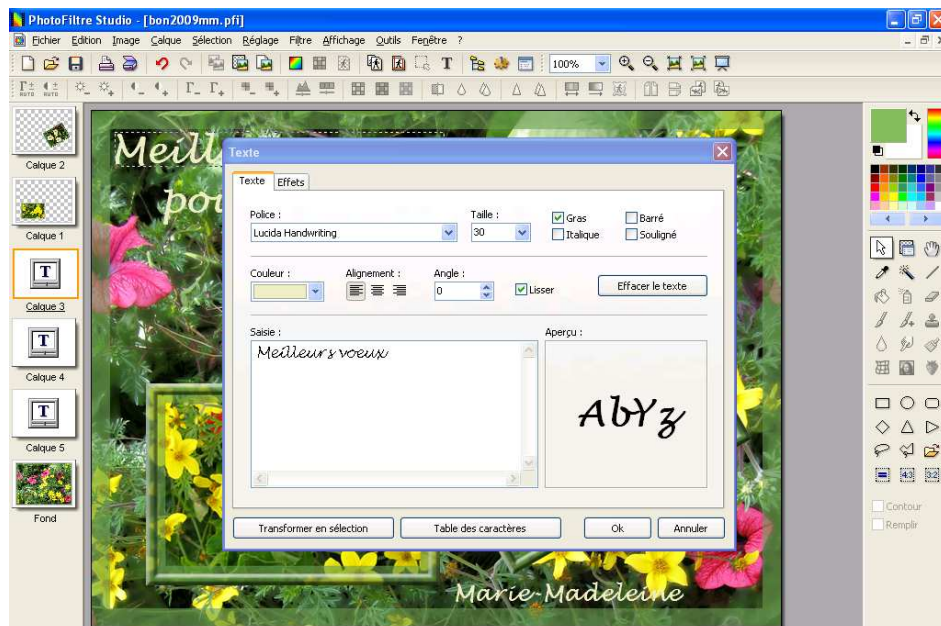
1. Commande : *Fichier, Ouvrir* et ouvrir l'image **cadre2_bonan09.jpg**. Créer une copie. Travailler sur la copie.
2. Effectuer les mêmes manipulations que pour l'image **cadre1_bonan09.jpg** (de B2 à B8)

E. Collage du cadre obtenu en D

Effectuer les mêmes manipulations que pour l'image **cadre1_bonan09.jpg** sauf l'inclinaison.

F. Insertion de texte sur l'image obtenue

1. Commande : *Calque, Nouveau, Texte*
Conseils : choisir
 - une *Couleur* dans l'image, (par exemple **Blanc cassé**, de la couleur des pétunias)
 - la *Police Lucida HandWriting*
 - la *Taille 30* pour le texte principal, **18** pour la signature
 - OK



2. Créer autant de *Calques Texte* que de ligne de texte à insérer
3. Déplacer les calques *Texte* aux emplacements souhaités.
4. Commande : *Fichier, Enregistrer*. *PhotoFiltre Studio* enregistre l'image avec ses calques au format **pfi** ce qui permet de pouvoir modifier cette composition ultérieurement.
5. Commande : *Calque, Fusionner tous les calques*
6. Commande : *Fichier, Enregistre sous*. Choisir le format **jpg**, (compression = ou > à 90) format standard, exportable.