

Commande : *Image, Taille de la zone de travail*

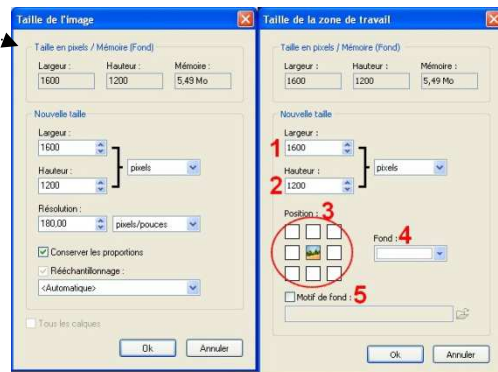
Notes personnelles :

Lors de la découverte d'un logiciel de retouche d'images, on peut être intrigué(e) par la commande : *Image, Taille de la zone de travail* que l'on confond dans un premier temps avec la commande : *Image, Taille de l'image*. Voir les deux boites de dialogue correspondantes, à droite.

La commande : *Image, Taille de la zone de travail* permet de modifier la taille de la *Zone de travail* de l'image (support),

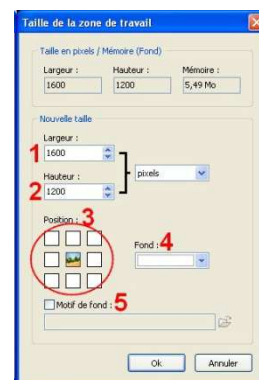
- soit en l'agrandissant (ajouter un fond),
- soit en la réduisant (recadrage)

Note : Pour recadrer une image, cette commande est rarement utilisée. On lui préfère l'utilisation d'un outil de sélection et de la commande : *Image, Recadrer*. Voir la Fiche 6 dans *PhotoFiltre7*



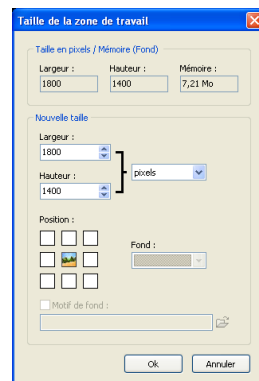
A. Observation de la commande : *Image, Zone de travail* (à l'aide d'un exemple)

- Télécharger l'image **saint_goustan.jpg** à cette adresse :
<http://www.bricabracinfo.fr/Banque/thumb.html>
- Lancer *PhotoFiltre Studio* (ou *PhotoFiltre7*)
- Ouvrir l'image **saint_goustan.jpg**.
- Commande : *Image, Dupliquer* pour ne travailler que sur une copie et conserver la photo originale.
- Commande : *Image, Taille de la zone de travail*. La boite de dialogue : *Taille de la zone de travail* s'affiche à l'écran permettant d'agir sur :
 1. la **Largeur (1)**
 2. la **Hauteur (2)**
 } en pixels, en cm ou en %
 3. la **Position** de l'image par rapport aux nouvelles dimensions de l'image (3)
 4. la couleur de **Fond (4)**
 5. un **Motif de fond (5)**
 } [en mode Couleur RVB,
sinon en mode RVBA, le fond est transparent]



B. Cas où l'image est en mode Couleur RVBA (couche alpha)

- L'image **saint_goustan.jpg** étant ouverte dans *PhotoFiltre Studio* (ou *PhotoFiltre7*), activer la commande : *Image, Mode, RVBA (couche Alpha)*
- Commande : *Image, Taille de la zone de travail*. La boite de dialogue : *Taille de la zone de travail* s'affiche à l'écran. Nous souhaitons agrandir l'image de **200 pixels** en **Largeur** et **Hauteur** (dimensions initiales : 1600x1200).
- Saisir au clavier les valeurs correspondantes pour la **Largeur** et la **Hauteur** : **1800** et **1400**. Nous observons que l'option **Fond** et **Motif de fond** sont grisées, donc inaccessibles. Cliquer sur OK.
- Définir la position de l'image de départ par rapport à la nouvelle *Zone de travail*.

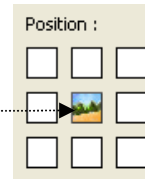


Exemples d'affichages obtenus en fonction de la position d'affichage de l'image

Note : la transparence est représentée par des damiers gris/blanc

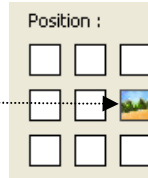
Exemple : 1

L'image d'origine est centrée par rapport au nouvel espace créé



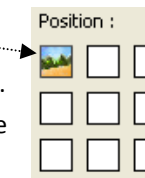
Exemple 2

L'image d'origine est centrée verticalement mais positionnée à droite horizontalement par rapport au nouvel espace créé



Exemple 3



L'image d'origine est positionnée en haut à gauche par rapport au nouvel espace créé



Notes :

Il est possible de dessiner ou d'écrire sur ce fond transparent. Pour conserver la transparence, l'image doit être enregistrée au format GIF ou PNG

C. Cas où l'image est en mode Couleur RVB

- L'image **saint_goustan.jpg** étant ouverte dans *PhotoFiltre Studio* (ou *PhotoFiltre7*), cliquer autant de fois que nécessaire sur l'icône d'annulation  pour annuler les manipulations effectuées dans la partie B.
- Vérifier dans la commande : *Image, Mode* que le *Mode* coché est bien *Couleurs RVB*, sinon le sélectionner.
- Commande : *Image, Taille de la zone de travail*. La boîte de dialogue : *Taille de la zone de travail* s'affiche à l'écran. Nous souhaitons agrandir l'image de **200** pixels en *Largeur* et *Hauteur* (dimensions initiales : 1600x1200).
- Saisir au clavier les valeurs correspondantes pour la *Largeur* et la *Hauteur* : **1800** et **1400**. Nous observons que l'option *Fond* et *Motif de fond* sont accessibles, contrairement à la situation observée en B.
- Définir la couleur de la zone ajoutée : cliquer sur la tête de flèche du bouton *Fond* pour choisir la couleur. Par défaut le fond est **blanc**.
- Si vous le souhaitez, définir plutôt un *Motif de fond*, en cochant la case *Motif de fond*. Effectuer votre choix après avoir cliqué sur l'icône dossier  (figurant un dossier ouvert), à droite du bouton *Motif de fond*.
- Définir la position de l'image de départ par rapport à la nouvelle *Zone de travail*.
Exemple d'affichage obtenu avec la position indiquée ci-contre et le motif de fond : **Mur03.jpg**

