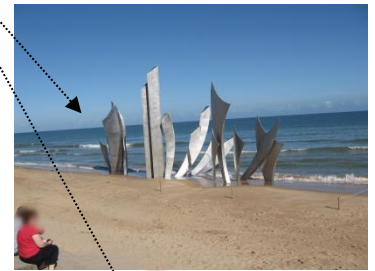


## Carte de vacances (difficulté : facile)

Le but de ce tutoriel est de produire cette image à partir de ces 2 images

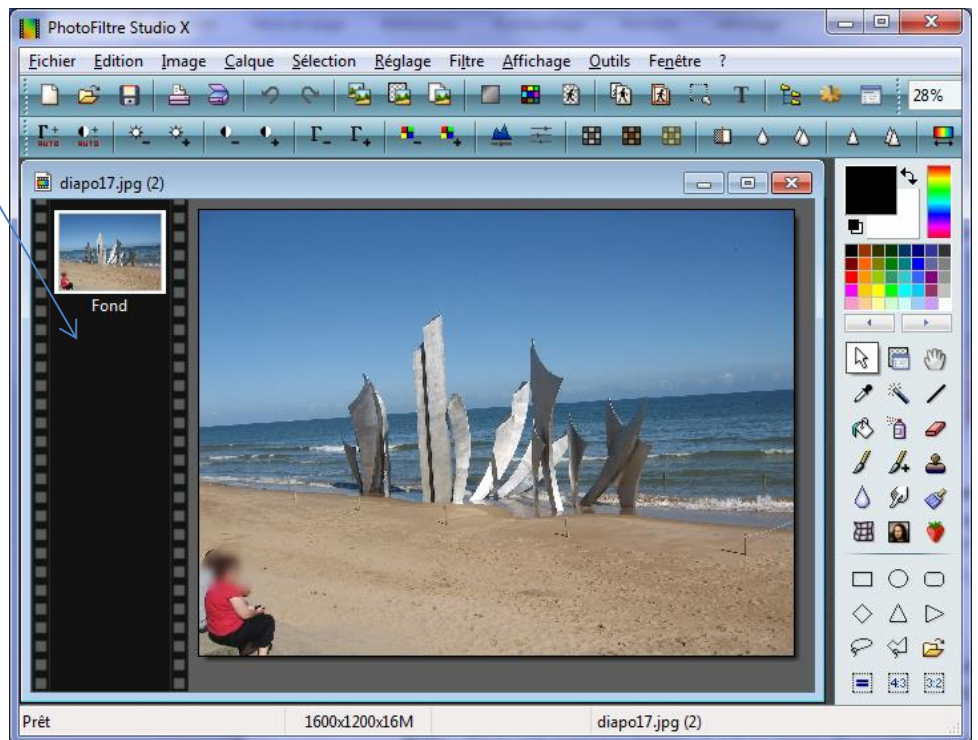


1. Télécharger les images **diapo17.jpg** et **exo2\_ident.png** à l'adresse <http://www.bricabracinfo.fr/Banque/thumb.html>, dans un dossier approprié (ATTENTION : ne pas télécharger la miniature, double-cliquer sur celle-ci avant l'enregistrement !)
2. Ouvrir l'image **diapo17.jpg** téléchargée en 1 par la commande : *Fichier, Ouvrir*.  
L'image **diapo17.jpg** est affichée dans *PhotoFiltre*.

**Remarque** : dans la barre des calques, à gauche de l'image est affichée une miniature de l'image avec l'appellation *Fond*.

A ce stade l'image **diapo17.jpg** ne contient pas de calque. Lorsque des calques vont être créés sur l'image, leurs miniatures apparaîtront dans la **barre des calques** au-dessus du calque *Fond*, voir en 10

3. **Rappel** : **Toujours travailler sur une copie** par la commande *Image*,  
**Note** : Dans ce tutoriel l'original est toujours disponible sur le site *Bric à Brac*, cette précaution peut être considérée comme superflue.
4. **Noter** les dimensions de l'image affichées dans la *Barre d'état* : **1600 x 1200**. Celles-ci sont dans le rapport 4/3 soit 1,333. Pour le confirmer,



commande : *Sélection, Tout sélectionner*. Observer les indications affichées, à droite, dans la *Barre d'état L/H=1,333*

5. **Corriger la ligne d'horizon.**

6.1. **(possible seulement dans PhotoFiltre Studio).** Activer la commande : *Image, Correction de ligne d'horizon*. Aligner la ligne d'horizon sur la grille. OK. Observer les nouvelles dimensions de l'image et le nouveau rapport (par exemple : 1526 x 1098 et le nouveau rapport : **1,390**)


6.2. **Avec PhotoFiltre 7 gratuit :**

- Afficher la grille de repérage par la commande ; *Affichage, Grille de repérage*
- Configurer si nécessaire la grille en cm par la commande : *Outils, Préférences, Palette d'outils ou Grille*
- Activer la commande : *Image, Transformation, Incliner Inclinaison : -6%*. Ok.

6. **Recadrer** l'image obtenue dans le rapport 3/2 (pour obtenir un bon résultat si impression sur borne publique au format 10x15 cm).

- Commande : *Sélection, Tout sélectionner*

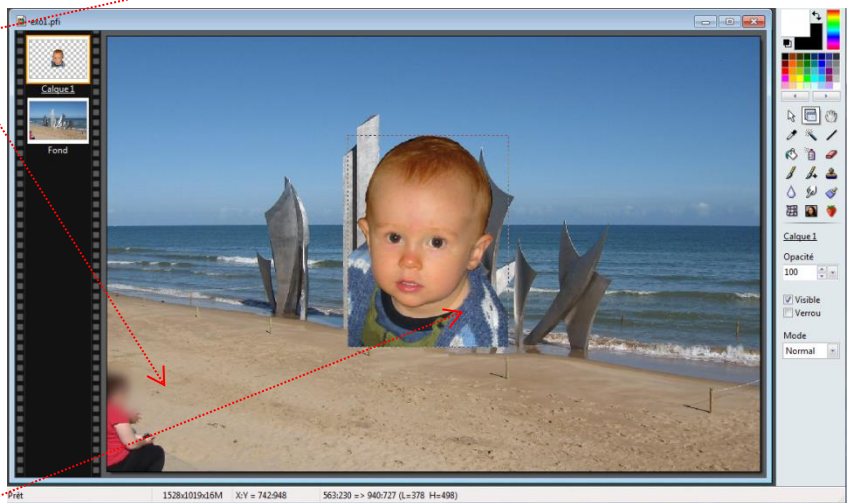
**Méthode la plus rapide :**

- Cliquer sur l'icône  de la *Palette d'Outils*
- Déplacer la sélection affichée à l'aide de la souris ou mieux avec la touche de direction basse pour définir la partie à supprimer
- Commande : *Image, Recadrer*
- Vérifier les dimensions de l'image et le rapport L/H : 1,5 (soit rapport : 3/2)
- Supprimer la sélection par appui sur la touche *Echap*



7. **Supprimer ce qui reste des personnages affichés à l'origine**

- Sélection de l'outil *Tampon de Clonage* pour dupliquer un espace de la plage à la place du personnage
- Sélection du point de départ de la partie à transférer avec appui sur la touche CTRL. Régler le zoom à 200 % et rayon 10.
- Choisir la taille du *Rayon* et glisser le pointeur de la souris sur le personnage à effacer



Rappel du fonctionnement de l'outil : *Outil Tampon de clonage* à cette adresse : [http://www.bricabracinfo.fr/Telechargt/pf7\\_f7\\_tampon\\_clonage.pdf](http://www.bricabracinfo.fr/Telechargt/pf7_f7_tampon_clonage.pdf)

8. **Ouvrir** l'image **exo2\_ident.png** téléchargée en 1 par la commande : *Fichier, Ouvrir*. l'image **exo2\_ident.png** est affichée dans *PhotoFiltre*.

9. **Copier** l'image **exo2\_ident.png**. Commande : *Edition, Copier*.

10. Coller l'image **exo2\_ident.png** sur l'image **diapo17.jpg**

Activer l'image **diapo17.jpg** par le menu *Fenêtre*. Commande : *Edition, Coller*.

L'image collée est collée au centre de l'image. La miniature de ce calque est affichée dans la *Barre de calques* en tant que **Calque 1**

11. **Déplacer le calque** dans le coin gauche du bas de l'image. Placer le pointeur de la souris dans le calque. Le pointeur se transforme en tête de flèche. Effectuer un *Cliquer/Glisser*

**ATTENTION** : Pour ce faire, l'*Outil Gestionnaire de calques* (de la Palette d'outils) doit être sélectionné.  
**RAPPEL** : on peut utiliser les touches de direction qui effectuent le déplacement **pixel par pixel**. En appuyant en même temps sur *Ctrl*, le déplacement se fait de **5 pixels en 5 pixels**).

12. **Améliorer le collage.** La tête du personnage est entourée d'une fine ligne de pointillés inesthétiques.

Vérifier que le *Calque 1* est bien sélectionné (encadrement **orange** autour du calque)

Commande : *Sélection, Sélectionner le calque*

**1<sup>ère</sup> méthode :**

Commande : *Sélection, Contracter*. Fixer le curseur à **1 pixel**. OK

Commande : *Calque, Recadrer* le calque Si le recadrage n'est pas suffisant, annuler cette opération et contracter à 2 pixels.

**2<sup>ème</sup> méthode:**

Commande : *Filtre, Esthétique, Contour progressif (2 ou 3 pixels, Couleur des cheveux de l'enfant)*

Si nécessaire, appuyer sur la touche *Echap* (ou *Esc*) pour supprimer la sélection.

**3<sup>ème</sup> méthode (méthode réalisable seulement avec PhotoFiltre Studio) :**

Commande : *Calque, Effet de bord, Contour progressif (1 ou 2 pixels)*

Si nécessaire, appuyer sur la touche *Echap* (ou *Esc*) pour supprimer la sélection

13. **Conseil** : Effectuer un enregistrement de ce résultat provisoire dans le format « propriétaire » de *PhotoFiltre Studio* (et *PhotoFiltre 7*) c'est-à-dire le format **pfi**.

**Note** : ce format conserve les différents calques, mais le fichier enregistré en **.pfi** ne peut être ouvert et lu que par *PhotoFiltre Studio* et *PhotoFiltre7*.


14. **Modifier les dimensions du calque :**

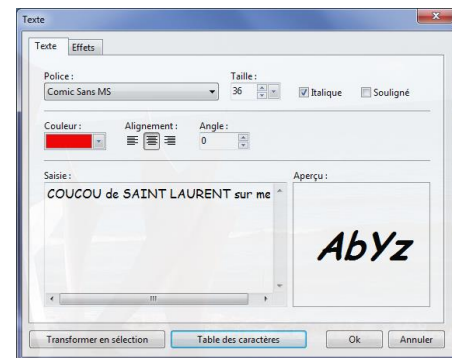
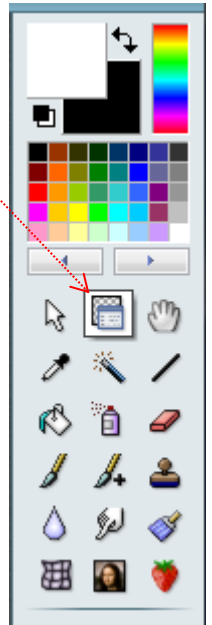
Le *Calque 1* occupant trop d'espace, il est judicieux de diminuer sa taille.

Pour modifier les dimensions du calque :

- Clic **droit** sur la vignette du calque et sélectionner la commande : *Redimensionner le calque*. Des plots carrés s'affichent dans les angles du calque.
- Modifier la taille du calque, à l'aide de la souris par un cliquer/glisser sur l'un des plots affichés.
- **IMPORTANT** : **Valider** le redimensionnement par un appui sur la touche *Entrée* (ou clic **droit** et sélection de *Valider*)

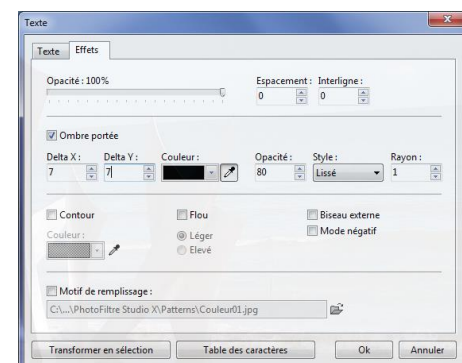
15. **Ajouter du texte.**

- Cliquer sur l'icône  de la barre d'outils.
- Entrer le texte. Dans notre exemple le texte choisi est « COUCOU de SAINT LAURENT sur mer »
- La *police* choisie est **Comic Sans MS**. La *Taille* de la police est **36**.
- La couleur est **Rouge**. **Gras** et **Italique** sont cochés. L'alignement est **Centré**.
- Cliquer sur l'onglet *Effets* pour ouvrir une autre boîte de dialogue.
- Cocher : **Ombre portée** Delta X : **7**, Delta Y : **7**. Couleur : **Noir**. Opacité : **80**. Style : **Lissé**. **Contour** : coché. Couleur : **Noir**. OK.



16. **Déplacer le calque Texte.**

Par défaut, le texte est inséré au centre du calque. Utiliser la souris par un **cliquer-déplacer** pour positionner le calque à un endroit précis.



Rappel : l'outil *Gestionnaire de calques* doit être sélectionné dans la *Palette d'outils*.

**17. Facultatif : Modifier les paramètres d'un calque Texte**

Exemple : Remplacer COUCOU par Bonjour.

Double-cliquer sur le texte dans l'image (ou double-cliquer sur la vignette du calque) ; la boîte de dialogue *Texte* s'affiche à l'écran, ce qui permet de modifier les paramètres.

**18. Conseil : Enregistrer à nouveau votre travail, sous un autre nom, au format pfi**

Rappel : l'enregistrement sous un autre nom permet de conserver la ou les premières versions enregistrées de l'image.

**Pour un résultat plus abouti et imprimable**

**19. Copier avec fusion l'image obtenue en 16 par la commande : Edition, Copier avec fusion**

**20. Créer une nouvelle image.**

- Commande : *Fichier, Nouveau*
- Pour conserver le rapport 3/2 de la carte, dans l'encadré *Taille prédéfinie*, choisir *Photo*.
- Choisir une couleur pour cette nouvelle image (le bleu roi a été choisi dans ce tuto)

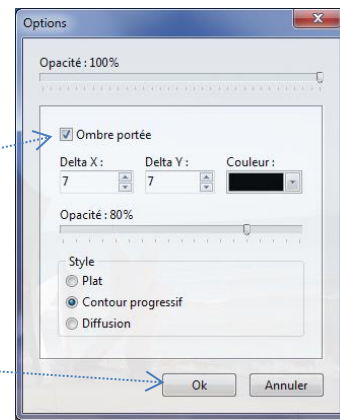
**21. Coller l'image obtenue en 16 sur la nouvelle image créée en 20**

Cette image s'affiche sous forme de calque.

**22. Suggestion 1 : Ombrer le calque.**

- Le calque créé étant sélectionné (bordure orange autour de sa vignette) activer la commande : *Calque, Options*.
- Cocher : *Ombre portée*. Garder les réglages par défaut, (ou les modifier si nécessaire). OK

Une autre possibilité : double-cliquer sur le calque. La boîte de dialogue *Options* s'affiche à l'écran



**23. Vérifier le centrage du calque**

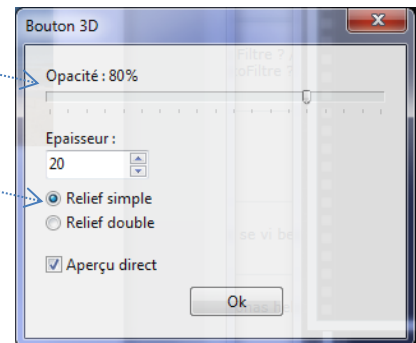
Commande : *Calque, Centrer le calque, Dans l'image*

**24. Suggestion 2 : Encadrer le calque (après avoir annulé l'ombrage effectué en 22) .**

- Le calque étant sélectionné (bordure orange autour de sa vignette) activer la commande : *Filtre, Encadrement*.
- L'option proposée dans ce tuto est *Bouton 3D, Opacité : 80 %*. *Epaisseur 20, Relief simple*. OK

**25. Améliorer l'apparence du Fond de l'image.**

- Sélectionner le *Fond* (bordure orange autour de sa vignette)
- Sélectionner une couleur dans la *Palette de couleurs*. Activer l'outil *Remplissage* de la *Palette d'outils*. Cliquer sur le calque *Fond* sélectionné.
- Activer la commande : *Filtre, Texture, Autre*. Choisir un Motif.



**26. Enregistrer cette nouvelle image au format .pfi .**

Le format .pfi est le format propre à *PhotoFiltre Studio*. Il permet de conserver les calques.

**27. Fusionner les calques**

Commande : *Calque, Fusionner les calques*

**28. Enregistrer cette nouvelle image au format jpg**

**Information :**

Si la fusion des calques n'a pas été demandée, un message vous en informera et effectuera celle-ci automatiquement si vous souhaitez poursuivre l'enregistrement en cliquant sur Oui.

