



Créer un diaporama

avec XnView 1.96.2

Cet excellent logiciel qu'est *Xnview* permet d'obtenir **trois** "produits différents" à l'issue de la création d'un diaporama par la commande : *Créer, Diaporama*.

- Un fichier d'extension **sld**. Ce fichier, (appelé projet dans d'autres logiciels), enregistre les images et les paramètres qui constituent le diaporama. Ce fichier léger permet de visionner le diaporama créé dans XnView et seulement dans XnView. Il est facilement modifiable après avoir activé la commande : *Créer, Diaporama, Ouvrir*.
- Un fichier d'extension **exe**. Ce fichier est un **fichier exécutable dans l'environnement Windows**, contenant un programme que le système d'exploitation identifie en tant que tel.
- Un fichier d'extension **scr**. Ce type de fichier est reconnu par *Windows* pour créer des écrans de veille

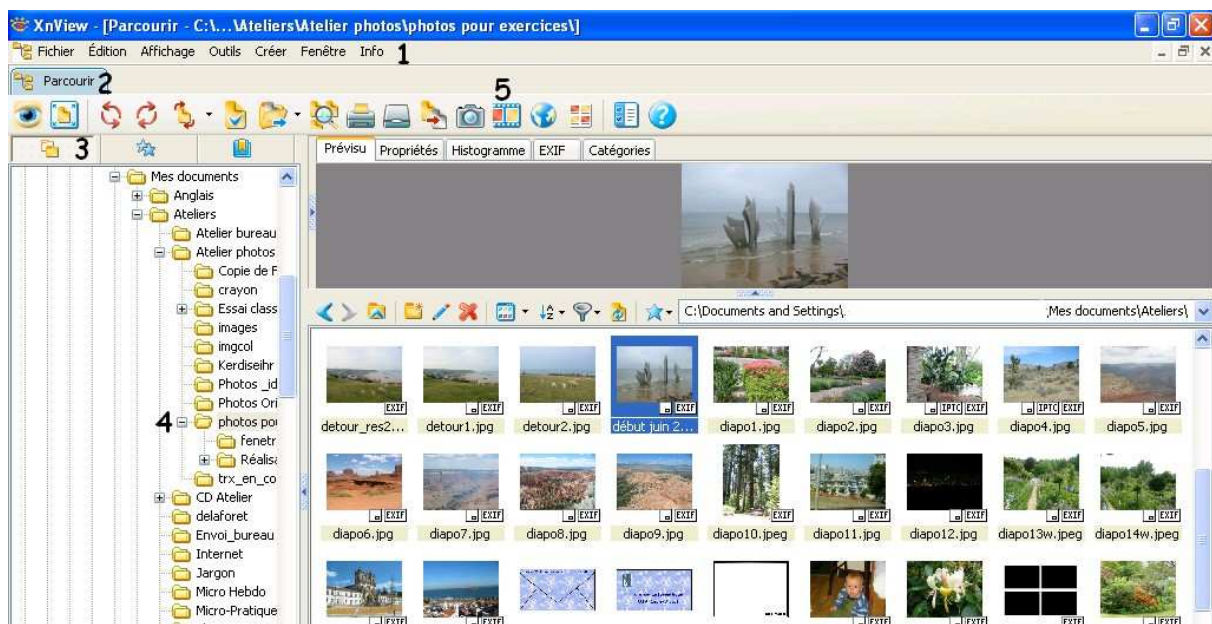
Mode opératoire

Conseil important

Avant de créer votre diaporama, créer un nouveau dossier pour y déposer les **copies** des fichiers images que vous souhaitez utiliser. Cette précaution est indispensable pour éviter la perte de fichier, toujours possible, en cours de manipulation.

1. Lancer *XnView*

Vous devez obtenir une fenêtre semblable à celle-ci.



- A l'ouverture, l'onglet *Parcourir*(2) doit être affiché, sinon l'afficher. (Commande : *Affichage, Onglets*)
 - L'icône *Dossiers* (3) doit être enfoncée (Commande : *Affichage, Arborescence, Dossiers*)
2. Dans le volet **gauche** (4), sélectionnez le dossier contenant vos images à insérer dans le diaporama.

3. Dans le volet **droit**, cliquer sur chacune des images à mettre dans le diaporama en maintenant la touche **Ctrl** du clavier enfoncée.



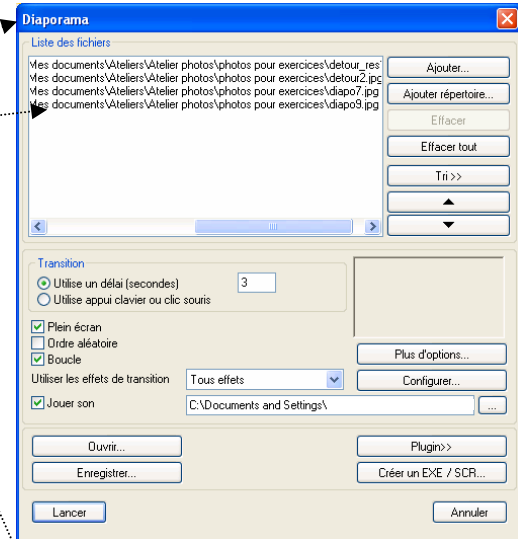
Il est même possible d'intégrer des fichiers vidéos (AVI, MOV...).

4. Cliquez sur le bouton **Diaporama (5)** de la barre d'outils ou activer la commande : *Créer, Diaporama*.

Une boîte de dialogue similaire à celle de la copie d'écran ci-contre s'affiche à l'écran, nommée **Diaporama**.

Les fichiers sélectionnés s'affichent avec leur emplacement sur l'unité de stockage (C:\ en général).

C'est dans cette fenêtre que s'effectuent tous les réglages.



5. Ajout de fichiers

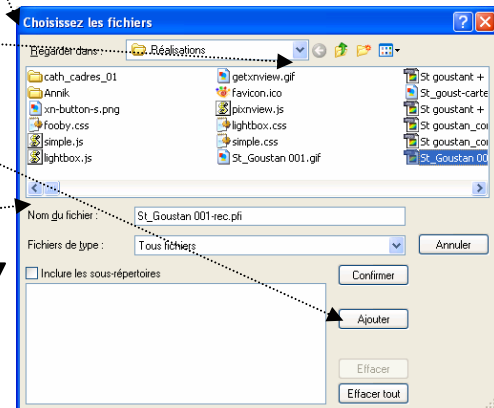
Il est encore possible d'ajouter de nouveaux fichiers à la sélection d'origine.

- Cliquez sur le bouton **Ajouter...**
- Une fenêtre *Choisissez les fichiers* s'affichent à l'écran.

*Note : L'affichage du dossier et de son contenu est fonction du choix effectué dans la fenêtre précédente en cliquant sur le bouton **Ajouter un répertoire**.*

Clic sur la tête de flèche située à droite de l'encadré *Regarder dans* pour afficher l'arborescence du disque dur et sélectionner un autre dossier ou un autre support (clé USB).

- La sélection effectuée cliquer sur **Ajouter** puis sur **Confirmer**.



6. Tri de fichiers.

- Cliquer sur le bouton *Trier* pour modifier l'ordre d'affichage (par *Nom, Date, Extension*, etc.)
- Sélectionner un fichier et cliquer sur le bouton ▲ ou ▼ pour modifier le rang d'affichage.

7. Suppression de fichiers.

Pour supprimer un fichier de la liste, le sélectionner puis appuyer sur le bouton *Effacer*.

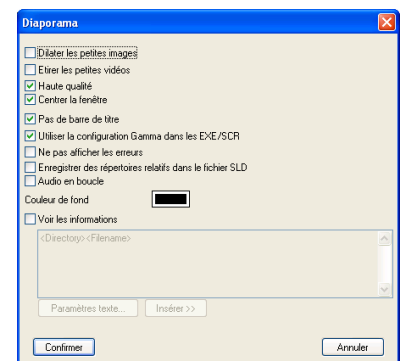
8. Choix des options du diaporama

- Cocher si nécessaire :
 - *Utiliser un délai (secondes)* pour contrôler le temps d'affichage entre 2 images. Modifier à l'aide des touches du clavier.
 - *Plein écran* pour que les images occupent tout l'écran.
 - *Ordre aléatoire* pour que les images s'affichent sans respecter l'ordre de tri.
 - *Boucle*, pour que le diaporama tourne en boucle.

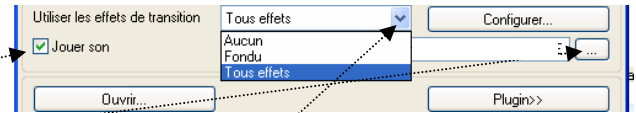
- Cliquer sur le bouton *Plus d'Options*.

Cocher les options souhaitées, pour modifier si nécessaires les choix cochés par défaut par le concepteur. Par exemple:

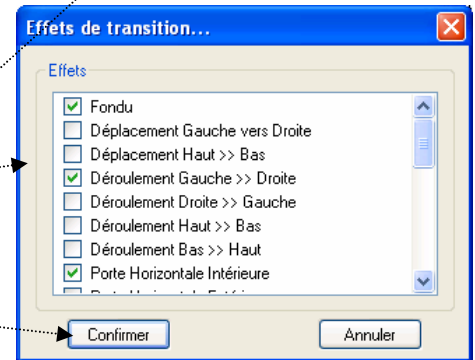
- Cocher : *Dilater les petites images*
- Cocher : *Etirer les petites vidéos*
- Modifier la couleur de fond si nécessaire.
- Cocher : *Voir les informations*, pour afficher les noms de fichier, la date, etc. et cliquer sur *Paramètres Texte* et *Insérer*.



- Les choix d'option effectués, cliquer sur *Confirmer*.



- Cocher *Jouer un son*. Cliquer sur l'icône associé pour sélectionner un fichier dans l'arborescence à afficher.
- Dans l'encadré *Utiliser les effets de transition*, activer la liste déroulante pour effectuer votre choix entre *Tous les effets*, *Aucun* ou *Fondu*
- Cliquer sur le bouton *Configurer*
- Cocher les effets souhaités.
- Cliquer sur *Confirmer*.



9. Enregistrer le diaporama

- Les choix effectués, cliquez sur le bouton *Enregistrer*.
- Choisir un nom de fichier et un dossier de destination. Le diaporama sera enregistré dans un fichier d'extension **sld**. Il est possible de modifier cet enregistrement, après fermeture, en cliquant sur le bouton *Ouvrir*.

10. Lancer le diaporama.

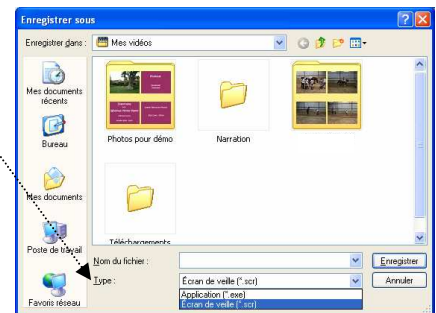
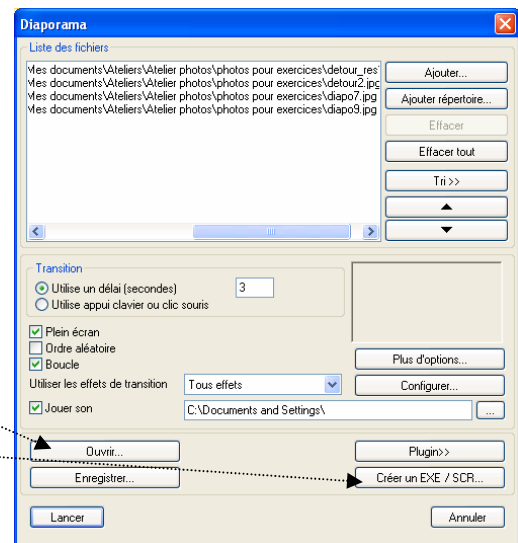
Cliquer sur le bouton *Lancer*

11. Exporter le diaporama.

Cliquer sur le bouton *Créer un EXE / SCR*

Deux possibilités :

- Dans la fenêtre : *Enregistrer sous*, sélectionner **exe** comme type de fichier. Le fichier obtenu sera lisible sur tout PC sans la nécessité d'avoir un logiciel de lancement. Il ne sera malheureusement pas lisible sur un lecteur de salon.
- Dans la fenêtre : *Enregistrer sous*, sélectionner **scr** comme Type de fichier. Le fichier obtenu sera enregistré dans un dossier *Windows* afin d'être installé parmi les options *d'Ecran de veille* de Windows.



Export du diaporama exe sur CD.

Une solution pour la diffusion du diaporama : le graver sur un CD à l'aide de votre logiciel de gravure. Ne pas oublier d'y joindre un fichier *autorun.inf* qui permettra de lancer le CD lors de son insertion (voir ci-dessous)

Création du fichier *autorun.inf*:

- Ouvrir un traitement de texte comme le *Bloc-notes Windows* par la commande : *démarrer, Programmes, Accessoires, Bloc-Notes*.
- Taper au clavier :
[autorun]
open=lenomdufichier.exe. (par exemple pour cet exercice **lenomdefichier = photos_pour_exercices**)
- Enregistrer le fichier sous le nom *autorun.inf*

Notes : Les crochets sont obtenus en appuyant sur la touche **AltGr + 5** pour le crochet **[(ouvrant)** et **AltGr + °** pour le crochet **]** (fermant)